

RELATIONS ENTREPRISES



- École d'Ingénieurs reconnue par l'État
- Diplôme d'Ingénieur habilité par la CTI
- Membre de la Conférence des Grandes Écoles (CGE)
- Membre de l'Union des Grandes Écoles Indépendantes (UGEI)

Fondée en 1905, habilitée par la CTI depuis sa création, et membre de la conférence des Grandes Ecoles, l'ESME Sudria forme des ingénieurs multidisciplinaires, professionnels majeurs dans les secteurs des technologies d'avenir. En s'appuyant sur 4 grands domaines d'application :

- > **Energie, systèmes et environnement**
- > **Systèmes embarqués et électronique**
- > **Images, signaux et réseaux.**
- > **Intelligence numérique et data**

chaque étudiant peut ainsi évoluer professionnellement dans le secteur qu'il souhaite et qui le passionne, que ce soit dans les transports, l'énergie, le numérique, la robotique, l'ingénierie médicale ou la défense...

Comme en témoignent à la fois les classements de l'Ecole et surtout la qualité de l'insertion professionnelle de ses étudiants, l'entreprise est au cœur de notre formation.

Cette implication de l'entreprise dans l'école vise plusieurs objectifs :

- > **Développer les contacts en lien avec l'évolution des domaines d'application de l'école.**
- > **Faciliter les échanges entre l'univers de la formation et celui du terrain, l'entreprise.**
- > **Permettre aux étudiants de découvrir l'entreprise, appréhender ses métiers, comprendre ses attentes, découvrir les pratiques en matière de ressources humaines.**
- > **Lui apporter un soutien et un accompagnement dans votre politique de recrutement.**
- > **Intégrer durablement les étudiants dans la vie active.**

Cette proximité avec l'entreprise est essentielle, c'est pourquoi voulons vous donner, ici, un panorama complet de toutes les formes de collaboration et de partenariats entre l'Entreprise, et l'Ecole....

1/ La formation

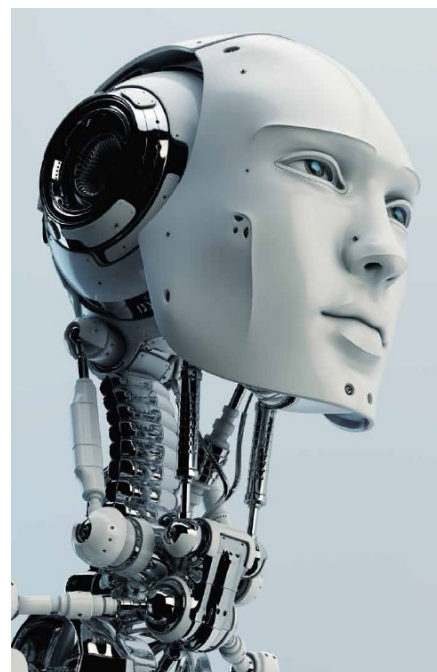
- > **Des cours dispensés par des professionnels**
- > **Les chaires**
- > **Les projets et le Symposium**
- > **Le conseil de perfectionnement**

2/ La connaissance de l'entreprise et l'insertion professionnelle

- > **Le parrainage**
- > **Le forum Entreprises**
- > **Les événements entreprises**
- > **Les stages et l'emploi**
- > **L'alternance**

3/ La participation au développement de l'école

- > **La taxe d'apprentissage**
- > **La Fondation ESME Sudria**
- > **Le sponsoring d'associations**



La formation à l'ESME Sudria se déroule sur 5 ans :

- Le cycle préparatoire – **Ingésup et Ingéspé** – donne la priorité à la maîtrise des fondamentaux scientifiques et à l'assimilation de solides méthodes de travail. Il s'appuie également sur 2 autres piliers
 - > L'ingénieur avant l'heure avec les 1^{ers} stages et les projets qui initient les étudiants à l'exercice du métier d'ingénieur
 - > Les langues, et plus particulièrement l'anglais.
- Le cycle ingénieur, **Ingé1, Ingé2 et Ingé3**, repose sur plusieurs points :
 - > 1^{ère} étape du cursus, le semestre à l'international, dans l'une des universités partenaires de l'école, réparties sur les 5 continents.
 - > S'en suit le tronc commun pluridisciplinaire qui tourne autour des 4 domaines d'application, des langues, et du management (2 semestres).
 - > 3^{ème} année du cycle ingénieur (Ingé3), les étudiants s'engagent dans un parcours à choisir entre 5 qui va s'organiser en fonction de la majeure choisie (parmi une quinzaine).

Dans le cadre de cette formation, **plusieurs possibilités sont offertes :**

Des cours dispensés par des professionnels

En cycle ingénieur, de nombreux **cours sont dispensés par des professionnels de l'entreprise**, essentiellement en Ingé3. Cette démarche ancre l'entreprise dans l'école durablement. Elle permet d'associer les apports théoriques et les apports plus pratiques, et favorise pour l'élève la transition entre l'école et l'entreprise.

Les chaires

Les chaires permettent de développer une expertise d'enseignement et de recherche sur des **thématiques scientifiques présentant un intérêt autant pour l'école, que pour l'entreprise**. Cette forme de coopération entre les entreprises et l'école donne l'opportunité de faire évoluer la recherche et la formation dans les domaines qui auront été préalablement définis.



● C'est ainsi que **depuis 2014, l'ESME Sudria a développé avec HP une chaire sur le Big Data**. Une unité d'enseignement a été créée, dont les cours sont dispensés par des consultants HP. Le programme d'enseignement, centré sur le Big Data et ses problématiques (cloud, sécurité informatique, etc) vise ainsi à offrir aux étudiants de dernière année une expertise dans le domaine de l'intelligence numérique. Dans ce cadre, un data center a été créé à l'Ecole, pour favoriser l'émergence de projets innovants dans cette thématique.

Les projets et le Symposium

Formés à devenir des ingénieurs pluridisciplinaires, les étudiants travaillent avec les laboratoires de l'école sur de nombreux projets tournés vers l'innovation et les nouvelles technologies. **Chaque année, les étudiants d'Ingé2 et d'Ingé3 sont amenés à travailler sur des projets, directement liés aux 4 domaines d'application de l'école.**

Ces projets peuvent être proposés par les entreprises partenaires, en lien avec les responsables de laboratoires. C'est un moyen de répondre aux projets de développement et/ou d'innovation de l'entreprise, en s'appuyant sur les expertises de l'école.

Point d'orgue de ces travaux réalisés dans les laboratoires, le **Symposium**, qui se déroule en mai, est le moment au cours duquel les meilleurs projets des étudiants de dernière année sont présentés publiquement. Les étudiants les défendent **devant des personnalités du monde de l'entreprise**, un jury d'experts et les équipes pédagogiques.

Pour soumettre vos projets, pour envisager un partenariat privilégié sous forme de chaire, ou des enseignements professionnels, les contacts des laboratoires :

Systèmes, énergies et environnement

- > Systèmes énergétiques : mettre en œuvre les différents systèmes industriels de production, d'exploitation, de transport et de distribution de l'énergie électrique (nucléaire, énergies renouvelables...).
- > Systèmes mécatroniques : maîtriser les commandes avancées de systèmes mécatroniques complexes, l'étude et la conception et la programmation de cartes de commande de robots industriels ou domestiques, de systèmes biomécaniques.

Contact : Karim Aït Abderrahim
Tél : 01 56 20 62 19 - Mail : ait@esme.fr

Laboratoire intelligence numérique et data

- > Systèmes d'information : réaliser des systèmes d'information, de sécurité, d'applications contrôlant et gérant un réseau d'ordinateurs.
- > Banque et finance : produire des systèmes d'aide à la décision destinés aux entreprises de ce secteur, créer les outils nécessaires au « front office », comme « middle office » ou au « back office ».
- > Technologies émergentes : intelligence artificielle ou traitement d'images pour le multimédia.

Contact : Sébastien Herry
Tél : 01 56 20 62 14 - sherry@esme.fr

Laboratoire systèmes embarqués & électronique

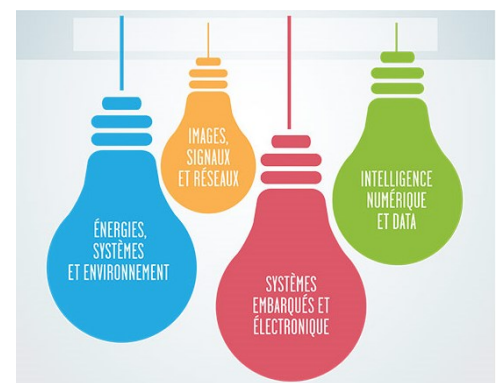
- > Concevoir et mettre en œuvre des systèmes numériques et électroniques embarqués dans tous les secteurs (transports, défense, médical, etc).

Contact : Christian Touseau
Tél : 01 56 20 62 18 - Mail : touseau@esme.fr

Laboratoire images signaux et réseaux

- > Signaux et systèmes : répondre aux besoins des utilisateurs dans le domaine du traitement du signal et de ses applications (télécommunications, sécurité, défense, médical...).
- > Réseaux et télécommunications : comprendre l'architecture des différents types de réseaux et les concevoir en y implémentant des services et analyser les performances afin d'améliorer les moyens.

Contact : Sébastien Maizy
Tél : 01 56 20 62 36 – mail : maizy@esme.fr



Le conseil de perfectionnement

Le conseil de perfectionnement est composé de personnalités du monde professionnel et académique représentant les secteurs d'activités pour lesquels l'école forme des ingénieurs. Le Conseil de Perfectionnement conseille l'établissement sur les métiers d'avenir et les compétences requises pour les ingénieurs diplômés en lien avec les besoins des entreprises.

Afin de répondre aux attentes des entreprises, l'école met à leur disposition les outils nécessaires pour mieux se faire connaître. L'ESME Sudria met ainsi en place des modalités d'échanges permanents avec les étudiants. Ils visent à assurer la notoriété de l'entreprise auprès des étudiants, et à ces derniers d'entrer dans la vie professionnelle avec des opportunités répondant à leurs attentes, et en adéquation avec leur parcours.

Le parrainage

Le parrainage d'une promotion permet à l'entreprise de mettre en avant son image, ses actualités, ses métiers et ses recrutements. Nous vous proposons de construire ce partenariat sur les 2 dernières années du cycle ingénieur.

Le contenu de l'offre de parrainage (cette liste n'est pas exhaustive) :

- > « Baptême » de la promotion, autour de la rentrée scolaire des Ingé2.
- > Animation de conférences (« mardi de l'entreprise » par exemple).
- > Visite de l'entreprise.
- > Petit-déjeuner rencontre avec les étudiants.
- > Diffusion privilégiée des offres de stages.
- > Participation aux forums de l'école.
- > Participation à la soirée de remise des diplômes.



Le forum entreprises

Lieu d'échange privilégié, le forum permet aux étudiants de rencontrer, d'identifier et de nouer des relations avec les entreprises désireuses de les intégrer en stage. C'est l'évènement qui met en relation les attentes des étudiants avec celles des entreprises. Il est un outil pour accompagner les étudiants dans la construction de leur projet professionnel.

Ce forum Entreprises a lieu chaque année entre fin novembre et début décembre. Il concerne principalement les étudiants de 2^{ème} et 3^{ème} année du cycle ingénieur.

Les évènements entreprises

Les évènements entreprises se déroulent tout au long de l'année : « Mardis de l'entreprise », « Mardis de l'ingénieur », conférences ressources humaines, tables rondes thématiques, visites d'entreprises, etc. Ce sont autant d'occasions, pour les étudiants, de :

- > Leur apporter une culture d'entreprise et une culture métier.
- > Leur montrer la variété des secteurs d'activité possible.
- > Se familiariser aux « réalités RH ».
- > Se confronter à la réalité de l'ingénieur.



Etudiants visés

Cycle préparatoire
 Ingésup/Ingéspé

Cycle ingénieur
 Ingé1 / Ingé2 / Ingé3

Evènements associés

Mardis de l'ingénieur (organisés par le service communication de l'école), Mardis de l'entreprise et visites d'entreprises

- > Mardis de l'ingénieur, Mardis de l'entreprise et visites d'entreprises
- > Tables rondes métiers faisant intervenir 2 ou 3 interlocuteurs d'un même secteur, petits-déjeuners rencontres
- > Conférences ressources humaines (contrat de travail, entretien de recrutement, atelier CV, etc.)
- > Symposium

Contact : Marie-Emilie Etevenard

Tél : 01 56 20 62 39

Mail : etevenard@esme.fr

Les stages et l'emploi

Au cours des 5 années d'études à l'ESME Sudria, à travers les stages, les étudiants cumulent **plus d'un an et demi d'expérience professionnelle**. La volonté de l'école est de faire découvrir le monde du travail aux étudiants dès la 1^{re} année du cycle préparatoire afin de les amener à développer progressivement leurs compétences, leur projet professionnel et ainsi pouvoir entrer plus sereinement dans le monde professionnel.

Durant leur scolarité les étudiants doivent passer plusieurs semaines en stage en entreprise.

Ingésup Ingéspé	4 à 8 semaines. Entre juin et septembre.
Ingé1	8 à 12 semaines. Entre juin et septembre, optionnel
Ingé2	8 semaines à 4 mois. Entre juin et septembre.
Ingé3	5 mois minimum. Entre avril et fin septembre.

Après l'obtention de leur diplôme, **les ingénieurs de l'école continuent à bénéficier du service insertion professionnelle**.

L'objectif ici est de mettre en valeur le diplôme et les compétences professionnelles des jeunes diplômés, les accompagner dans leur recherche du 1^{er} emploi, et d'entretenir et dynamiser les liens entre les anciens élèves.

Contact : Claudine de Vaux-Bidon

Responsable stages, jeunes diplômés, insertion professionnelle et VIE

Mail : vauxbidon@esme.fr

Tél : 01 56 20 62 45



L'alternance

Pour l'entreprise, embaucher une personne en contrat d'alternance c'est participer à sa formation d'ingénieur, lui apprendre le métier et l'intégrer à la vie et la culture de l'entreprise.

L'ESME Sudria, en collaboration avec le CFA Sacef, forme des apprentis, sur 1, 2 ou 3 ans et propose 2 voies d'expertise :

- > Technologies de l'énergie et des systèmes : spécialisation génie électrique / responsable d'affaires.
- > Technologies du numérique et de l'électronique : spécialisation informatique, réseaux et électronique.

La formation en apprentissage démarre dès le début du cycle ingénieur et se poursuit sur 3 ans, jusqu'à l'obtention du diplôme.

La taxe d'apprentissage (« quota ») permet de financer la formation proposée par l'ESME Sudria.

Des événements (forums) dédiés à la rencontre entre les candidats et les entreprises désireuses d'intégrer des apprentis sont organisés, chaque année, entre avril et juin.

Contact : Isabelle Koehl

Responsable taxe, alternance, et formation continue

Mail : koehl@esme.fr

Tél : 01 56 20 62 43

La taxe d'apprentissage

En versant la taxe d'apprentissage à l'ESME Sudria, l'entreprise consolide son implication dans la vie de l'école et bénéficie d'un grand nombre de services :

- > Elle devient partenaire privilégié de l'école en la plaçant en relation directe avec les étudiants.
- > Elle bénéficie de tous les services de l'école lui permettant de recruter des stagiaires, des apprentis, des jeunes diplômés et des ingénieurs confirmés.
- > Elle a accès aux activités pédagogiques de l'ESME Sudria au travers, notamment, de la proposition de projet ou encore la mise en œuvre de chaire.

Comment verser la taxe d'apprentissage à l'ESME Sudria ? Par l'intermédiaire d'un organisme collecteur de la Taxe d'Apprentissage. L'ESME Sudria est habilitée à percevoir une partie du hors-quota sur la catégorie B, et sur le quota via le CFA Sacef.

Contact : Isabelle Koehl

Responsable taxe, alternance, et formation continue

Mail : koehl@esme.fr

Tél : 01 56 20 62 43

La Fondation ESME Sudria

La Fondation ESME Sudria est une organisation indépendante de l'école et créée sous l'égide de la Fondation de France. Son comité exécutif décide collégialement des objectifs et de la stratégie de financement et définit les règles d'allocation des fonds.

Elle a été créée conjointement par l'école, l'association des anciens élèves de l'école et par 4 grands groupes industriels. Grâce aux engagements des donateurs (entreprises et particuliers), la fondation mène une double mission :

- > Aide au financement des études par l'attribution de bourses pour les étudiants.
- > Aide au financement des projets d'investissement des laboratoires de l'école.

Contact : Ingénieurs Sudria

Karine Georges

45 rue Croulebarbe - 75013 Paris

Tél : 01 55 43 32 80

infos@aiesme.org



Le sponsoring d'associations

La vie associative de l'ESME Sudria est riche et permet aux étudiants, au-delà du divertissement et du loisir, de gérer des équipes, des budgets, et d'avoir des responsabilités.

L'entreprise peut apporter un soutien financier à ces associations, qu'il s'agisse d'associations sportives, humanitaires ou encore scientifiques et technologiques.

Contact : Hervé Coum

Directeur des études 2^{ème} cycle

Tél : 01 56 20 62 42

Mail : coum@esme.fr

